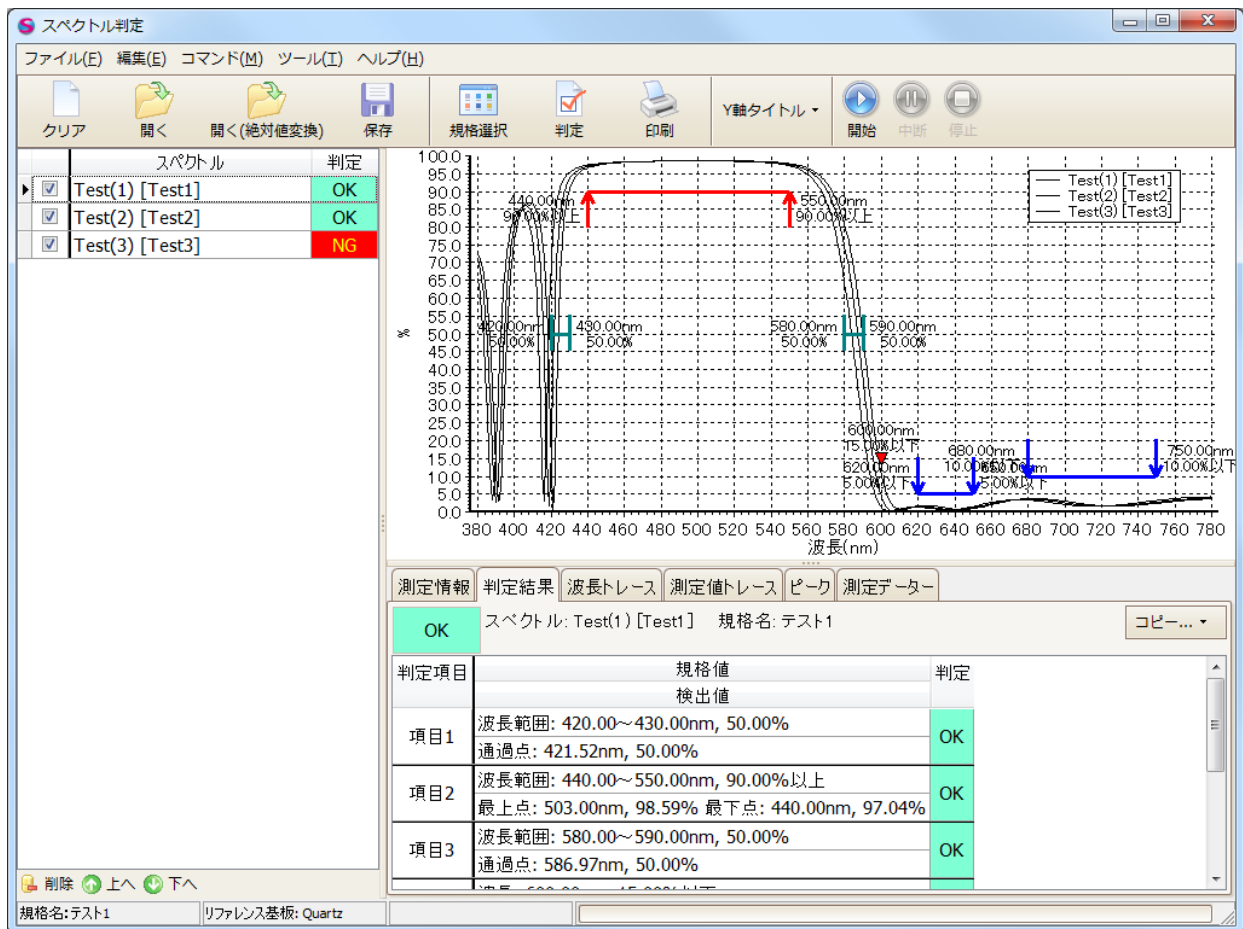


分光光度計スペクトル判定ソフト パンフレット 第5版



Spectrum Inspections



総販売代理店
有限会社 テックウェア <https://techware-inc.net/>

開発元
ナリー・ソフトウェア <https://nary-software.com/>

Copyright(C) Nary Software

1. 概要

日立 UV-Solutions UDS ファイル・島津 UV Probe SPC ファイルなどの分光光度計で測定・保存したファイルを読み込み、分光特性をグラフ表示します。グラフ上に規格を表示し良否判定をおこないグラフや判定結果などを印刷します。

2. ファイルの読み込み

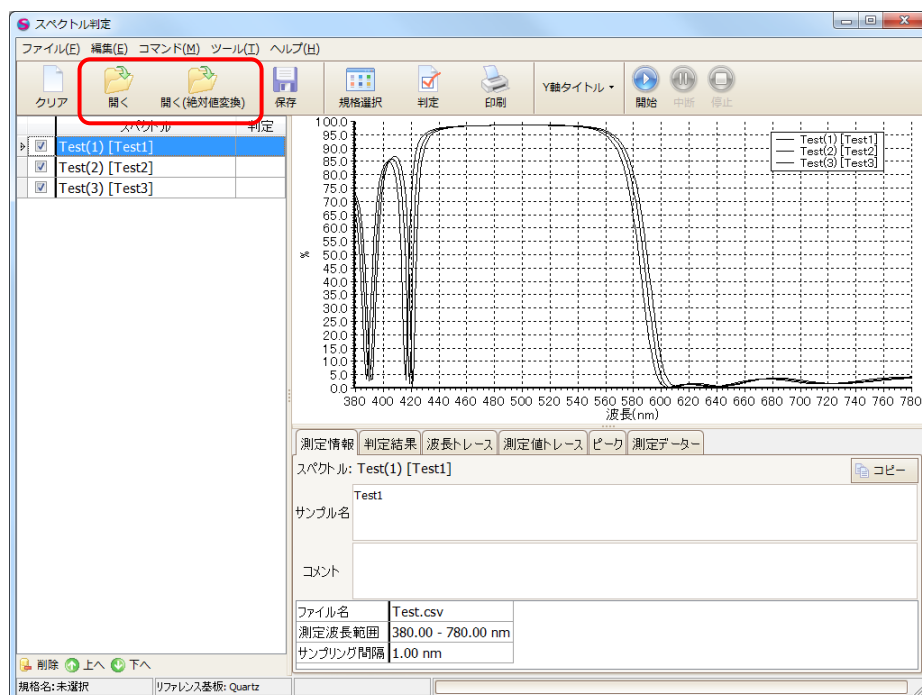
分光光度計測定データファイルを読み込み、グラフ表示します。

一度に複数のファイルを読み込み、重ね書きでグラフ表示することも可能です。

測定値をそのまま読み込む方法と、相対値を絶対値に変換して読み込む方法の2種類が可能です。

日立 U-4000 シリーズ分光光度計 UV1 ファイルおよび UV-Solutions ファイル(*.UDS, *.UDA)、Olympus-USPM ファイル(*.csv)、島津 UVProbe SPC ファイル、Ocean Optics OOi-Base32 ファイル、csv ファイルに対応しています。

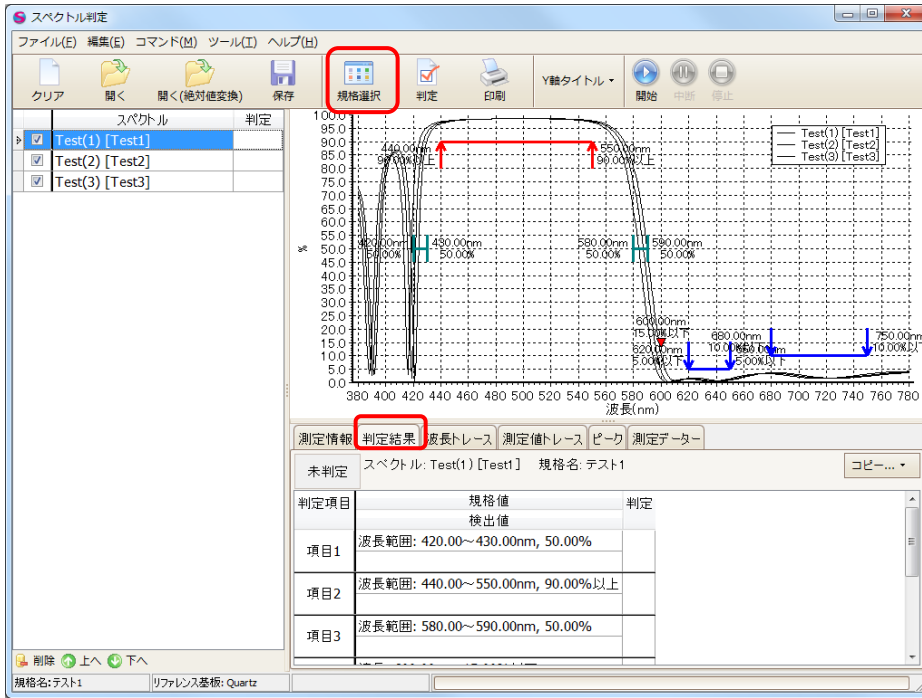
その他のファイル形式にもご要望に応じて対応いたします。



日立 UDS ファイル、
島津 SPC ファイルを
直接読み込めます。

重ね書きで
複数のデータを
一度に判定できま
す。

3. 規格の表示



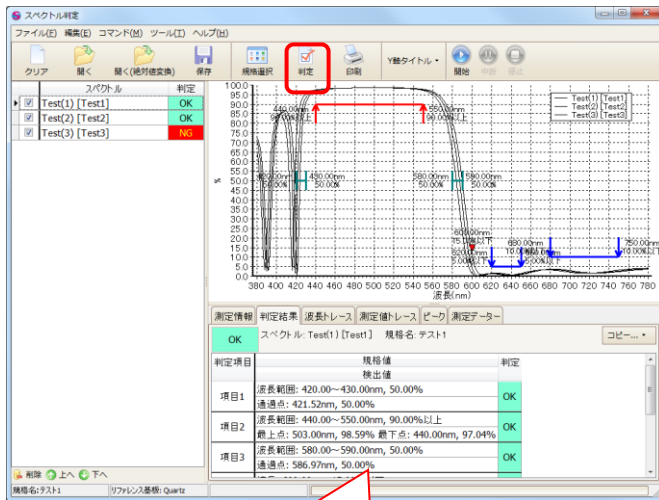
規格線と規格値を
グラフと表に表示し
ます。

4. 判定

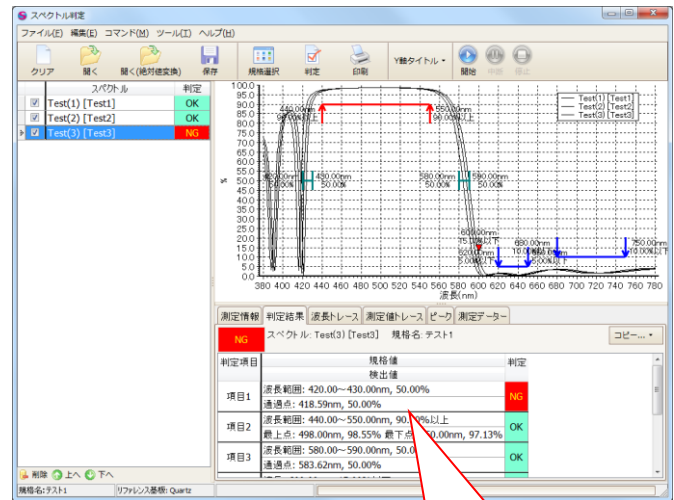
総合判定と項目別の判定を表示します。
単に合格・不合格を表示するだけでなく、判定項目ごとに判定結果の数値も表示します。

OK(合格)の表示例

NG(不合格)の表示例



規格に対する判定値を
表示します。

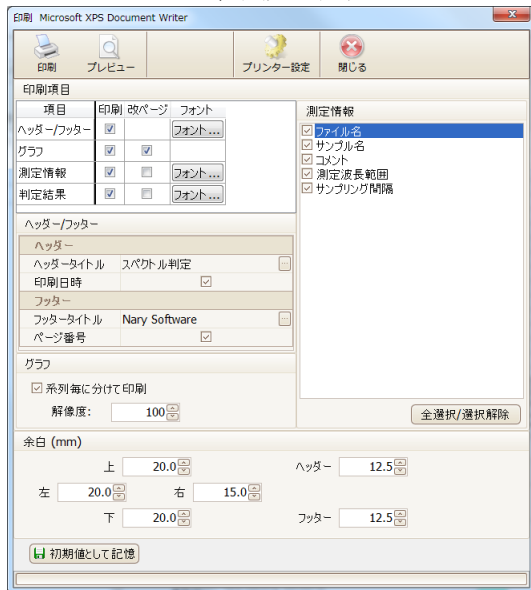


なぜ不合格なのか
わかります。

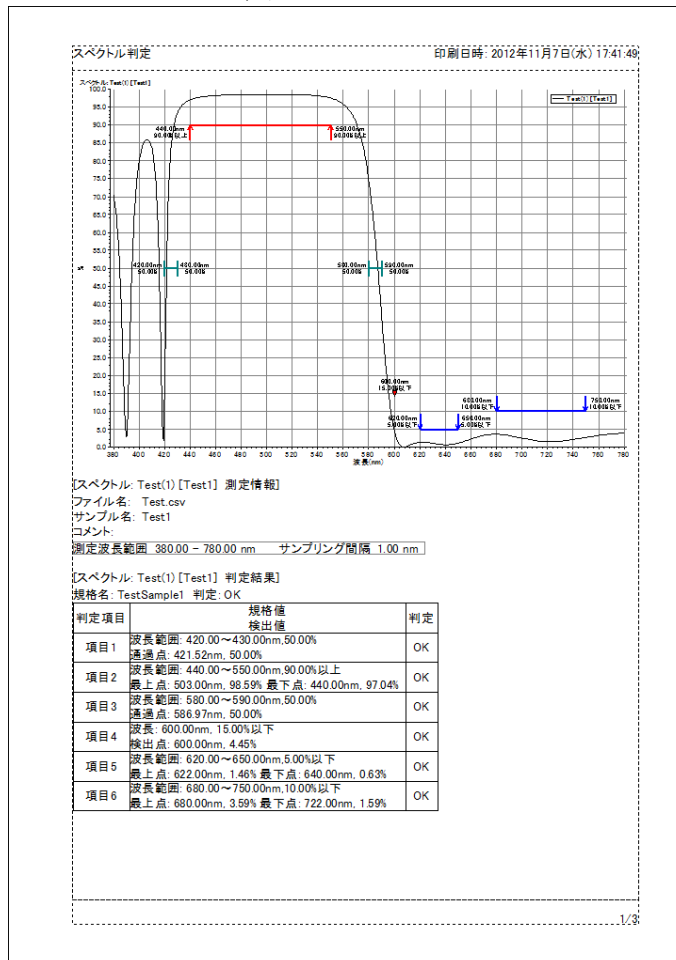
5. 印刷

グラフ、測定情報、判定結果を印刷します。
印刷内容やフォーマットを指定して印刷できます。

印刷設定画面



印刷プレビュー



6. その他の機能

6.1. 波長トレース

任意の波長での測定値を表示します。測定値がない波長でも、データを直線補間して表示します。

測定情報 判定結果 波長トレース 測定値トレース ピーク 測定データ				
波長選択:	358.5	500	500.5	501
Test(1) [Test1]	98.58	98.59	98.59	
Test(2) [Test2]	98.61	98.61	98.61	
Test(3) [Test3]	98.55	98.55	98.55	
Max.	98.61	98.61	98.61	
Min.	98.55	98.55	98.55	
Ave.	98.58	98.58	98.58	

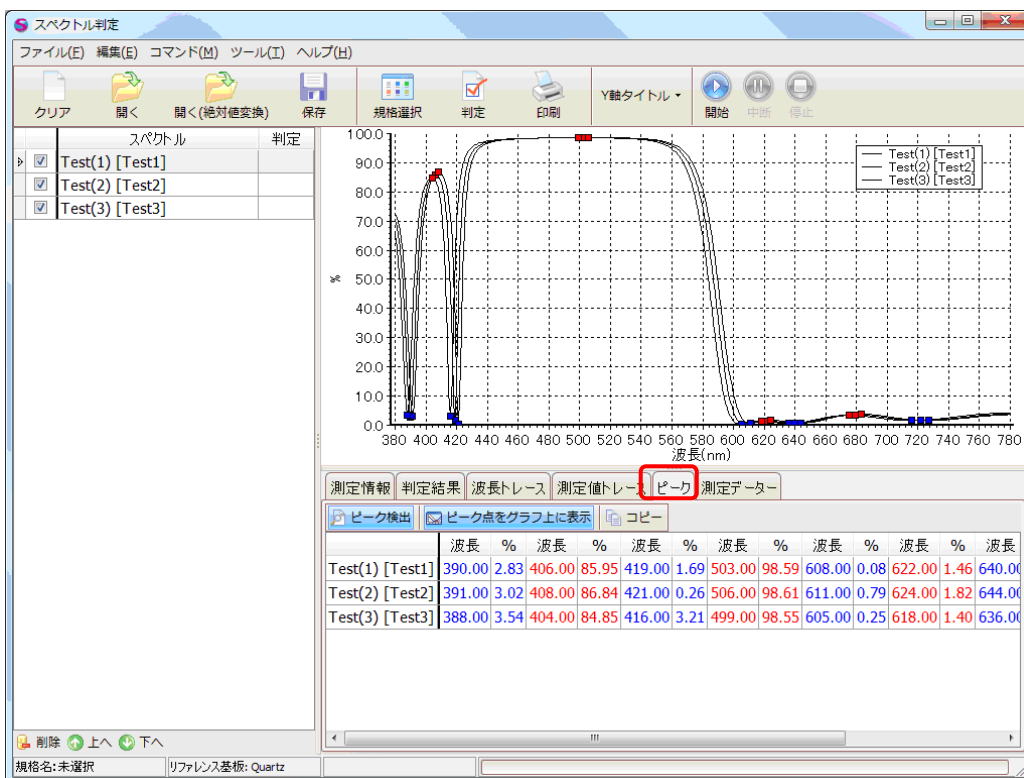
6.2. 測定値トレース

任意の値(%)での波長を直線補間で計算して表示します。

測定情報 判定結果 波長トレース 測定値トレース ピーク 測定データ									
測定値選択:	20% 50% 70%								
Test(1) [Test1]	417.36	420.10	593.99	415.72	421.52	586.97	413.82	422.94	581.57
Test(2) [Test2]	419.67	422.46	596.87	418.10	423.88	589.69	416.21	425.37	584.24
Test(3) [Test3]	414.55	417.15	590.69	412.89	418.59	583.62	410.92	419.99	578.25
Max.	419.67	422.46	596.87	418.10	423.88	589.69	416.21	425.37	584.24
Min.	414.55	417.15	590.69	412.89	418.59	583.62	410.92	419.99	578.25
Ave.	417.19	419.90	593.85	415.57	421.33	586.76	413.65	422.77	581.36

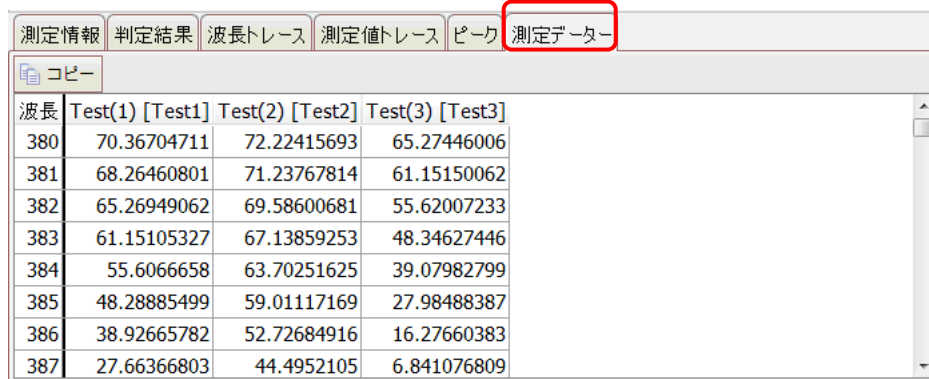
6.3. ピーク検出

ピークを検出してピーク値を表示します。



6.4. 測定データターの表示

ファイルから読み込んだ生の測定値を表示します。



The screenshot shows a software window titled '測定データ' (Measurement Data) with a 'コピー' (Copy) button. The window contains a table with the following data:

波長	Test(1) [Test1]	Test(2) [Test2]	Test(3) [Test3]
380	70.36704711	72.22415693	65.27446006
381	68.26460801	71.23767814	61.15150062
382	65.26949062	69.58600681	55.62007233
383	61.15105327	67.13859253	48.34627446
384	55.6066658	63.70251625	39.07982799
385	48.28885499	59.01117169	27.98488387
386	38.92665782	52.72684916	16.27660383
387	27.66366803	44.4952105	6.841076809

6.5. 自動読込(フォルダー監視)

指定したフォルダーに分光光度計測定データファイルが書き込まれた場合、自動的に本ソフトでファイルを読み込むことができます。規格の選択や判定も自動でおこなうことができます。

6.6. コピー・ペースト

グラフ・測定情報・判定結果・波長トレース・測定値トレース・ピーク・測定データターをクリップボード経由でExcelなどに簡単にコピーできます。

6.7. パスワード

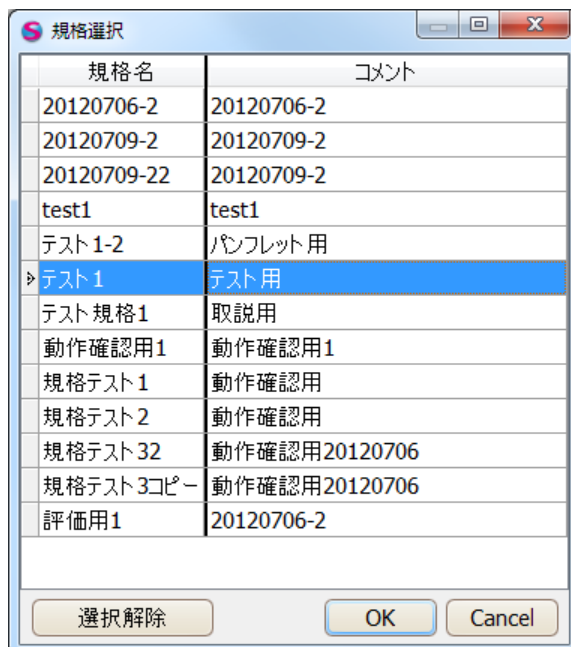
パスワードで、規格の編集機能やソフトの設定機能を保護することができます。オペレーターによる誤操作を防ぎます。

6.8. 2カ国語対応

日本語表示と英語表示を切り替えできます。

6.9. 規格の選択

規格にはコメントを付けることができ、規格選択画面にコメントが表示されます。

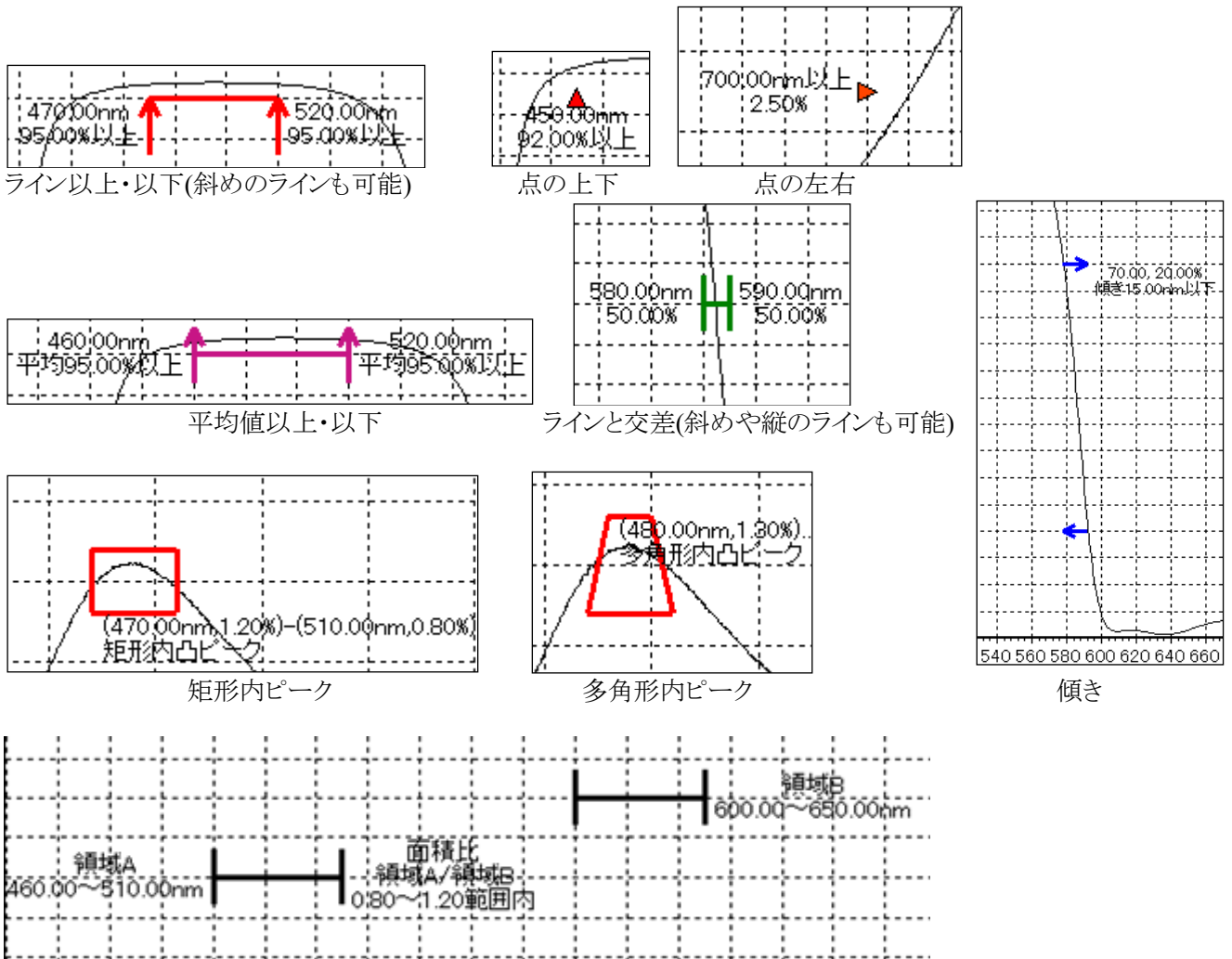


The screenshot shows a dialog box titled '規格選択' (Specification Selection) with a table of specifications and their comments. The 'テスト1' (Test 1) row is selected.

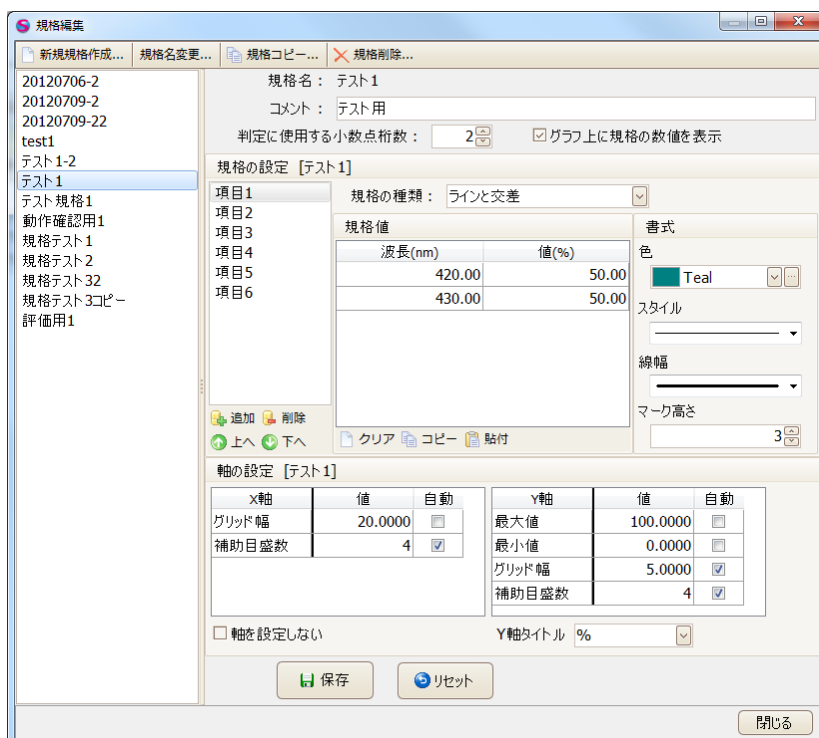
規格名	コメント
20120706-2	20120706-2
20120709-2	20120709-2
20120709-22	20120709-2
test1	test1
テスト1-2	パンフレット用
▶ テスト1	テスト用
テスト規格1	取説用
動作確認用1	動作確認用1
規格テスト1	動作確認用
規格テスト2	動作確認用
規格テスト32	動作確認用20120706
規格テスト3コピー	動作確認用20120706
評価用1	20120706-2

Buttons: 選択解除, OK, Cancel

7. 対応している規格の種類



2領域面積比 (2つの波長範囲を指定して、2つの面積値を求めます。2つの面積値の比が指定範囲内であれば合格とします。)



[規格編集画面]
1つの規格に対して複数の規格項目を柔軟に組み合わせることができます。

8. 仕様

同時読込可能数	プログラム上は無制限(100 測定系列まで動作保証)
登録可能な規格の数	プログラム上は無制限(200 個まで動作保証)
1 つの規格あたりの項目数	プログラム上は無制限(100 個まで動作保証)

9. 動作環境

Microsoft® Windows® 7sp1, 8.1, 10, 11
約 100MB 以上のハードディスク空き容量
1024×768 以上の画面解像度

以上